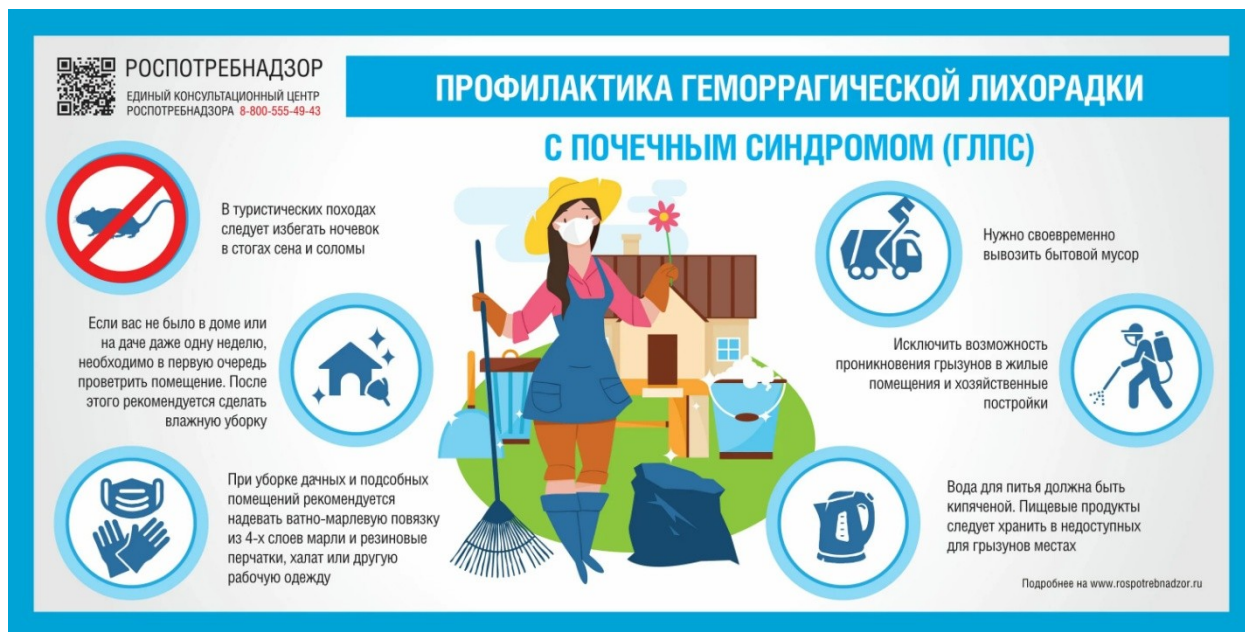


Памятка для населения:

Меры профилактики геморрагической лихорадки с почечным синдромом



ГЛПС – наиболее распространенное природно-очаговое заболевание на территории Российской Федерации. Основная доля заболевших ГЛПС более 97 % приходится на европейскую часть страны с умеренным климатом. Заболеваемость геморрагической лихорадкой с почечным синдромом среди населения Судиславского района регистрируется ежегодно. За время регистрации инфекции случаи заболевания были во всех населённых пунктах района.

Геморрагическая лихорадка с почечным синдромом (ГЛПС) — острое инфекционное заболевание, вызываемое вирусами. Геморрагическая лихорадка с почечным синдромом относится к группе особо опасных природно-очаговых инфекций. Заболевания людей ГЛПС регистрируются в течение всего года.

ИСТОЧНИК ИНФЕКЦИИ

Источником инфекции являются дикие мышевидные грызуны, из них основной распространитель заболевания — рыжая полевка. Возбудитель заболевания — вирус, который выделяется во внешнюю среду с мочой, испражнениями и слюной грызунов. Дикие грызуны — хронические носители вируса.

КАК ПРОИСХОДИТ ЗАРАЖЕНИЕ ЧЕЛОВЕКА?

Основной путь заражения человека — воздушно-пылевой. Вирус с продуктами жизнедеятельности грызунов (пометом, мочой) попадает на предметы внешней среды: лесную подстилку, сено, солому, посуду, продукты питания, доступные грызунам и т.п. При высыхании выделений грызунов возбудитель вместе с пылью проникает в организм человека через органы дыхания, где он размножается, а затем кровью разносится по всему организму. Возможен пищевой и бытовой путь заражения, когда факторами передачи

служат пищевые продукты и руки, загрязненные вирусом. Можно заразиться через поврежденную кожу рук (микротравмы), беря в руки грызунов, их гнезда. Больные ГЛПС не заразны для других людей. После перенесённого острого заболевания формируется стойкий, пожизненный иммунитет.

ПРИЗНАКИ ЗАБОЛЕВАНИЯ?

От момента заражения до появления первых признаков заболевания проходит 7-35 дней (чаще 2-3 недели). Заболевание начинается остро, с озноба, головной боли, болей в мышцах, общей резкой слабости, потери аппетита, тошноты, рвоты, температуры 39-40. В начальном периоде ГЛПС часто принимают за грипп. В ряде случаев отмечаются носовые кровотечения, появляется кровь в моче. Больные жалуются на боли в животе и поясничной области. Количество мочи резко уменьшается, в тяжелых случаях развивается анурия — полное прекращение выделения мочи. Учитывая серьезность клинических проявлений и тяжесть заболевания, лечение больных ГЛПС должно осуществляться в стационарных условиях, так как в 3-10% случаях при тяжелом течении болезни может наступить смерть от острой почечной недостаточности. При появлении первых признаков заболевания необходимо незамедлительно обратиться к врачу.

МЕРЫ ПРОФИЛАКТИКИ

С целью профилактики геморрагической лихорадки с почечным синдромом необходимо:

- хранить продукты в хорошо закрываемой таре, недоступной для грызунов, не употреблять в пищу продукты, испорченные грызунами;
- при заготовке дров в лесу, других работах, связанных с возгонкой пыли в хозяйственных постройках, пользоваться рукавицами и увлажненной 4-х слойной марлевой повязкой;
- соблюдать правила личной гигиены (мыть руки перед едой), не ловить и не брать в руки грызунов или их трупы, не брать грязными руками за мундштук сигареты.
- в сараях, погребах, подвалах для борьбы с грызунами использовать давилки, клей, отравленные приманки (их можно приобрести в хозяйственных магазинах);
- не захламлять жилье и подсобные помещения, дворовые участки, особенно частных домовладений, своевременно вывозить бытовой мусор;
- исключить возможность проникновения грызунов в жилые помещения и хозяйственные постройки, для чего следует заделывать вентиляционные отверстия металлической сеткой и зацементировать щели и отверстия;
- для ночлега следует выбирать сухие, не заросшие кустарником участки леса, свободные от грызунов. Избегать ночевки в стогах сена и соломы.
- для надежного предупреждения заражения ГЛПС необходимо проводить истребление грызунов всеми доступными средствами на территории дач, садов, частных построек и т.д.